

A stylized, light-colored graphic of a bird or wing, rendered in a minimalist, sketch-like style, positioned behind the main title text.

ESPAS

ESPACE DE SOUTIEN ET
DE PRÉVENTION-ABUS SEXUELS

RAPPORT ANNUEL **2015**

EDITO

ESPAS a été créé le 27 mai 2015 et ce premier rapport annuel nous offre l'occasion de nous pencher sur ce que nous avons traversé et accompli. C'est avec grande fierté que nous vous faisons part du travail effectué au cours des sept premiers mois.

Nous avons toujours été unanimes dans notre souhait de pouvoir continuer à soutenir les enfants et les adultes qui font appel à nous, malgré les bouleversements et la surcharge de travail que cause toute modification structurelle. En moins d'une année, plus de 300 personnes en Suisse Romande ont trouvé une écoute et un soutien pour pouvoir mettre des mots sur l'innommable. Accompagnées par notre équipe, elles ont pu sortir de la solitude, échanger avec d'autres personnes ayant un vécu similaire et trouver des ressources en elles et autour d'elles pour faire face aux conséquences.

Au cours des ces premiers mois d'activité, l'intégration des deux anciennes associations, de leurs équipes et de leurs prestations, nous a mobilisés au niveau du terrain et également au sein du Comité. En effet, notre volonté est de garder les spécificités et les valeurs de ce qui existait, tout en accueillant ce qui émerge dans notre nouvelle structure. Nous apprenons à garder le cap et à traverser les vagues quelles qu'elles soient !

Parmi les faits importants de 2015, nous pouvons nous réjouir d'avoir trouvé de nouveaux locaux pour notre antenne valaisanne, au cœur de la ville de Sion, qui nous permettent d'accueillir des enfants, des adolescents et des adultes pour des entretiens individuels et des séances de groupe. Cet emménagement n'aurait pas pu se faire sans la générosité de nos donateurs et nous les en remercions chaleureusement !

L'enjeu des prochains mois sera de pouvoir continuer à répondre aux demandes qui ne cessent d'augmenter dans nos trois antennes. Si celles-ci attestent du besoin de nos populations de pouvoir accéder à une aide spécialisée, elles nécessitent néanmoins des adaptations constantes au niveau structurel et ont des répercussions financières considérables.

Nous tenons à remercier chaque collaboratrice et collaborateur pour le travail qui est accompli quotidiennement auprès des personnes qui sont concernées par la maltraitance sexuelle, ainsi que les membres du Comité qui donnent de leur temps et de leur énergie. Nous souhaitons notamment exprimer notre reconnaissance à Mme Sylvie Reymond Darot, Directrice de Profa, dont nous avons bénéficié des compétences pendant plus de 15 ans et qui, à l'heure de la retraite, a quitté notre Comité fin 2015. Enfin, nous ne pourrions exister sans le précieux soutien de nos membres et de nos donateurs qui, pour certains, manifestent leur confiance et leur solidarité depuis de nombreuses années. Qu'ils en soient chaleureusement remerciés !

Que l'alchimie de ce que nous donnons toutes et tous perdure ! C'est ensemble, de manière complémentaire, que nous construisons les liens solides et confiants qui nous permettent de continuer à offrir un souffle d'espoir aux victimes d'abus sexuels.

Thérèse Cuttelod, Directrice

Laurence de Vargas Oddo, Présidente

Aider les enfants, accompagner leurs parents

LES PRISES EN CHARGE « FAIRE LE PAS »

Enfants 3-12 ans

Lorsqu'un enfant est victime d'abus sexuels, c'est toute la famille qui est secouée. Les états émotionnels très forts dans lesquels chacun est plongé rendent la communication difficile et peuvent mettre à défi les compétences parentales. La littérature et notre expérience attestent qu'un des facteurs pronostiques les plus importants réside dans la réaction adéquate des parents. Nous accordons donc une importance particulière au fait de prendre l'enfant dans son contexte, en offrant à chaque membre de la famille des espaces spécifiques où déposer leurs émotions et leurs questionnements.

Avec les plus petits, nous travaillons notamment avec la thérapie par le jeu et l'art-thérapie. A l'aide de dessins, de figurines ou d'autres jouets, les enfants expriment ce qu'ils ressentent autrement que par les mots. L'objectif est de permettre aux enfants de partager leurs doutes et de retrouver confiance en soi et en l'autre pour continuer à grandir. En parallèle, nous accompagnons les parents et les soutenons dans leur capacité à répondre de manière adéquate à la détresse de leur enfant pour lui donner toutes les chances de rebondir.

VAUD

10 ENFANTS

64 SÉANCES DE THÉRAPIE
PAR LE JEU

VALAIS

4 ENFANTS

35 SÉANCES
D'ART-THÉRAPIE

Nous croyons que ce que chaque enfant a besoin d'exprimer est important, et qu'il a le droit, quel que soit son milieu, son histoire et son origine, de bénéficier de soins appropriés afin de se reconstruire et de reprendre sa vie d'enfant.

Développer les ressources pour reprendre confiance

LES PRISES EN CHARGE « FAIRE LE PAS »

Adolescent(e)s et jeunes adultes 13-21 ans

A l'adolescence, la souffrance engendrée par un abus peut s'exprimer de différentes manières et être particulièrement difficile à surmonter. A travers des séances de soutien en individuel ou en groupe, les jeunes partagent leurs difficultés mais aussi les ressources et les moyens qu'ils ont trouvés pour faire face aux conséquences des abus.

Le groupe de parole est particulièrement porteur pour ces jeunes dont la souffrance crée fréquemment des ruptures multiples dans leurs relations, tant au niveau de leur famille, que de leurs pairs ou encore des professionnels. Le groupe devient ainsi pour beaucoup un lieu de stabilité, un repère dans une période de vie tumultueuse.

VAUD	26 ADOLESCENT(E)S	1 GROUPE DE PAROLE HEBDOMADAIRE	116 ENTRETIENS INDIVIDUELS
VALAIS	6 ADOLESCENT(E)S	1 GROUPE DE PAROLE HEBDOMADAIRE	18 ENTRETIENS INDIVIDUELS

“ *Le groupe c'est une bouffée d'oxygène :
on peut être un peu plus libre,
on peut être soi-même,
pas besoin d'exister pour les autres.*

L.♀

”

Sortir de la solitude, créer des liens

LES PRISES EN CHARGE « FAIRE LE PAS »

Adultes

Les adultes qui consultent à ESPAS ont comme point commun d'avoir dû porter seuls pendant des années, voire des décennies, le poids de leur souffrance. Nombreux sont ceux qui ont fait des expériences multiples de ne pas être crus, ou d'être considérés comme « fous ». Oser parler représente donc une étape particulièrement difficile à affronter. Notre offre première est le suivi de groupe qui réunit des personnes ayant un vécu similaire.

Cette méthode est particulièrement porteuse car elle permet notamment de diminuer la solitude et de créer un sentiment d'appartenance. Le partage entre les participants donne l'opportunité de découvrir qu'ils ne sont pas seuls à avoir des réactions particulières et de trouver des ressources pour y faire face. Un suivi en groupe n'étant pas toujours possible, ni suffisant, un accompagnement individuel peut être proposé, ainsi que des entretiens avec le ou la conjoint(e) ou avec des membres de la famille.

VAUD	59 ADULTES	3 GROUPES DE PAROLE HEBDOMADAIRES	168 ENTRETIENS (individuels, de couple/famille)
VALAIS	29 ADULTES	2 GROUPES DE PAROLE HEBDOMADAIRES	92 ENTRETIENS (individuels, de couple/famille)
FRIBOURG	17 ADULTES	1 GROUPE DE PAROLE HEBDOMADAIRE	32 ENTRETIENS INDIVIDUELS

“ Réapprendre à vivre « normalement », à comprendre les codes personnels, à échanger, à arrêter de subir... Moi qui ne souhaitais pas avoir de famille, qui me sentais incapable d'avoir des enfants, me voilà marié, père, et heureux de l'être. Je continuerai jusqu'au bout de ma vie, parce que je veux vivre debout, parce que je crois qu'on peut s'en sortir, tout en étant à jamais, malgré soi, différent...”

R. ♂

”

Prendre conscience de ses actes, apprendre une autre manière d'être en relation

LES PRISES EN CHARGE « FAMILLES SOLIDAIRES »

Adolescents auteurs d'actes d'ordre sexuel

Nous organisons, sur mandat du Tribunal des mineurs, des suivis thérapeutiques pour les adolescents prévenus ou condamnés pour des actes d'ordre sexuel. Notre rôle est d'offrir à ces jeunes un espace dans lequel ils pourront réfléchir aux actes qu'ils ont posés, prendre conscience de leur impact sur la victime, leur entourage ainsi qu'eux-mêmes, et trouver les moyens pour adopter des attitudes et comportements respectueux.

Les suivis psychologiques sous mandat peuvent se faire avant ou après condamnation. Nous privilégions des prises en charge en groupe, celles-ci ayant démontré leur efficacité auprès des adolescents en général, et des adolescents auteurs d'actes d'ordre sexuel en particulier.

Néanmoins, des entretiens individuels peuvent être proposés en complément aux séances de groupe, ou comme alternative lorsque cela paraît plus indiqué. Par ailleurs, dans la mesure du possible, nous rencontrons également les parents, à travers des séances de famille, des entretiens parentaux et des bilans réguliers. En effet, l'implication du parent dans la prise en charge favorise grandement l'évolution de l'adolescent et facilite l'apprentissage de moyens alternatifs pour exprimer la souffrance.

VAUD

7 ADOLESCENTS EN PRÉ-JUGEMENT

9 ADOLESCENTS EN POST-JUGEMENT

VALAIS

7 ADOLESCENTS EN PRÉ-JUGEMENT

10 ADOLESCENTS EN POST-JUGEMENT

LES PRISES EN CHARGE « RESSOURCE »

Dans une optique préventive, sur sollicitation des professionnels, nous proposons des prises en charge pour les enfants et les adolescents qui sont confrontés à des questions de violences sexuelles, sans forcément en être directement les victimes ou n'étant pas en âge d'être poursuivis pour de tels actes.

Cet espace permet de suivre également des enfants ayant des comportements sexuels inadaptés. Il s'agit avant tout d'évaluer une situation qui est complexe afin de proposer une prise en charge qui soit la plus adaptée possible. Cette prestation est offerte sur le Canton de Vaud où, en 2015, 7 jeunes ont pu bénéficier de ce soutien spécialisé.

VAUD

4 ENFANTS

3 ADOLESCENTS

66 ENTRETIENS (individuels, de couple/famille)

Certaines blessures sont invisibles, osons sortir du silence

SENSIBILISATION ET FORMATION

Durant ces premiers mois d'activité, nous avons œuvré à faire connaître notre association et ses prestations. En effet, les associations Familles Solidaires et Faire le Pas, dont ESPAS a repris les missions, bénéficiaient de plus de 20 ans d'expérience et autant de reconnaissance auprès des professionnels et des bénéficiaires. Avec la création d'ESPAS, nous avons créé un nouveau logo et un nouveau site internet. Notre nouvelle ligne graphique se veut douce et légère, autant que la vie que nous pouvons souhaiter aux personnes à qui nous venons en aide.

Nous avons également élaboré une nouvelle brochure ainsi que des cartes pouvant être glissées dans la poche pour ressortir au moment opportun. Ces supports ont été envoyés, avec le soutien de la Loterie Romande, à tous nos partenaires du réseau ainsi qu'aux professionnels de la santé et du social du canton de Vaud. En parallèle, nous sommes allés à la rencontre de nos partenaires sur les trois cantons afin de leur présenter nos activités.

Nous avons également animé un stand d'informations pour les jeunes dans le cadre du Salon des métiers à Lausanne. Enfin, nous pouvons nous réjouir de notre présence dans les médias valaisans qui nous ont permis de faire connaître les prestations de notre antenne.

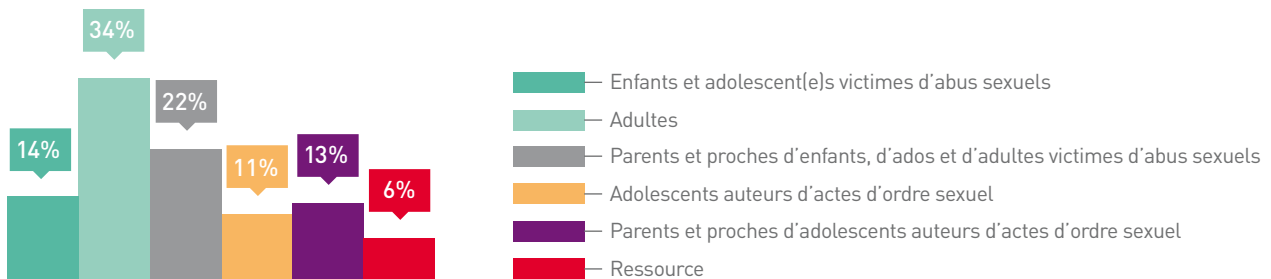
Autre volet de nos activités, nous organisons des supervisions ainsi que des formations pour les professionnels en partenariat avec Storia formations. En octobre dernier, ce sont 16 personnes issues des domaines de la santé et du social qui ont participé à la formation animée par Marco Tuberoso, Psychologue FSP : « Abus sexuels ou exploration normale dans le développement de l'enfant : où commence l'abus sexuel ? ».



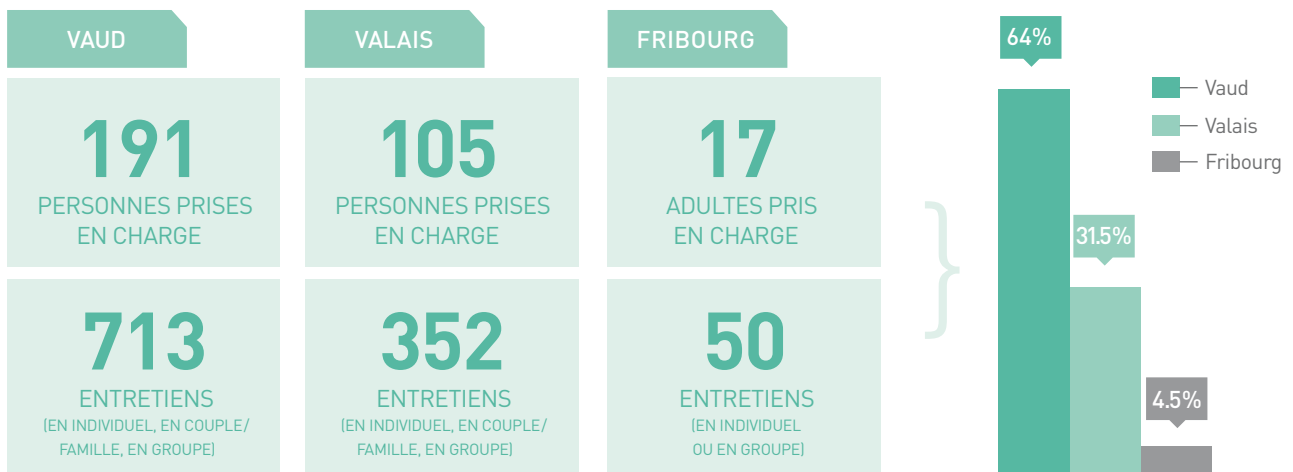
LES CHIFFRES

De juin à décembre 2015

313 PERSONNES EN SUISSE ROMANDE ONT BÉNÉFICIÉ DU SOUTIEN D'ESPAS



Nos intervenants ont mené:



Notre équipe pluridisciplinaire est composée de professionnels issus des divers métiers du social et du soin. Parce que chacun est unique, aucune méthode ne peut à elle seule s'appliquer à tout individu. D'orientation principalement systémique, la diversité des formations et parcours de nos intervenants assurent une pluralité de regards et d'outils thérapeutiques.

DIRECTION

Thérèse Cuttelod

Directrice

Dr ès Psychologie, Psychologue FSP

Enzo Negro

Responsable clinique

Travailleur social HES,
Thérapeute de famille

Sara Fauquex

Responsable clinique

Psychologue FSP

Karine Alvarez

Responsable communication et
recherche de fonds

Carine Wampfler

Responsable administrative

Mélanie Ehrbar

Assistante administrative

NOS ÉQUIPES

Vaud

Fabienne Bride

Intervenante psychosociale

Caroline Durgnat

Psychologue FSP

Blaise Fidanza

Psychologue FSP

Vanessa Gianinazzi

Psychologue-Psychothérapeute FSP

Désirée Ilg

Intervenante psychosociale

Sonia Lucia

Dr ès Criminologie, Psychologue

Jeanne Marion-Veyron

Psychologue-Psychothérapeute FSP

Alia Neffati

Psychologue FSP

Josette Pellet

Travailleuse sociale HES

Sarah Stauffer

Dr ès Psychologie, Psychologue FSP
Thérapeute par le jeu, Art-thérapeute

Marco Tuberoso

Psychologue FSP

Valais

Sophie Pasquier

Responsable Antenne Valais,
Psychologue SBAP

Jean-François Uldry

Coordinateur clinique Antenne
Valais, Intervenante psychosociale

Delphine Bouvier

Psychologue FSP, Art-thérapeute

Esma Çelebi

Psychologue

Annalisa Ferrari

Travailleuse sociale HES

Xavier Pitteloud

Travailleur social HES,
Thérapeute de famille

Christine Prontera

Psychologue FSP

Fribourg

Sandrine Chalet-Picard

Responsable Antenne Fribourg,
Psychologue FSP

Alexandre Gomes de Oliveira

Psychologue FSP

COMITÉ

Laurence de Vargas Oddo

Présidente

Psychologue FSP

Barbara Ménétreay

Vice-Présidente

Directrice d'une structure d'accueil

Paola Caminiti

Trésorière

Agente fiduciaire avec Brevet Fédéral

Marie Charvet

Secrétaire

Greffière au Tribunal des mineurs,
Criminologue

Marie-Laure Annaheim Lambert

Membre

Psychologue FSP – Conseillère
conjugale HES

Fabienne Richard

Membre

Enseignante – Retraitée

Ellen Weigand

Membre

Journaliste indépendante,
Directrice « masexualité.ch »

Gregory Zecca

Membre

Psychologue FSP

Sylvie Remond Darot

Membre (jusqu'au 31.12.2015)

Directrice Fondation Profa

REMERCIEMENTS

Nous remercions chaleureusement nos partenaires et nos donateurs qui nous ont soutenus en 2015. Nous leur sommes reconnaissants pour leur engagement et leur confiance.

Grâce à leur solidarité, nous pouvons poursuivre notre mission auprès des enfants, des adolescents et des adultes qui sont confrontés à la maltraitance sexuelle.

Nos partenaires institutionnels et mandataires

Le Service de prévoyance et d'aide sociales du canton de Vaud

Le Service de protection de la jeunesse du canton de Vaud

Le Service de l'action sociale du canton du Valais

L'Office de protection de l'enfance du canton du Valais

Le Service de l'action sociale du canton de Fribourg

Les Centres LAVI des cantons romands

Les Tribunaux des mineurs des cantons romands

Nos donateurs

La Fondation OAK

La Fondation Pierre et Claude Chessex

La Fondation Firmin Rudaz

La Fondation Juchum

La Fondation pour l'aide humanitaire

La Fondation Pro Futura

La Loterie Romande

L'entreprise Andros SA

stifter-helfen.ch

La section dames du Golf Club de Crans-Montana

Ainsi que nos membres et les donateurs qui souhaitent rester anonymes.

Merci de votre confiance.



Association ESPAS

0848.515.000

contact@espas.info

www.espas.info